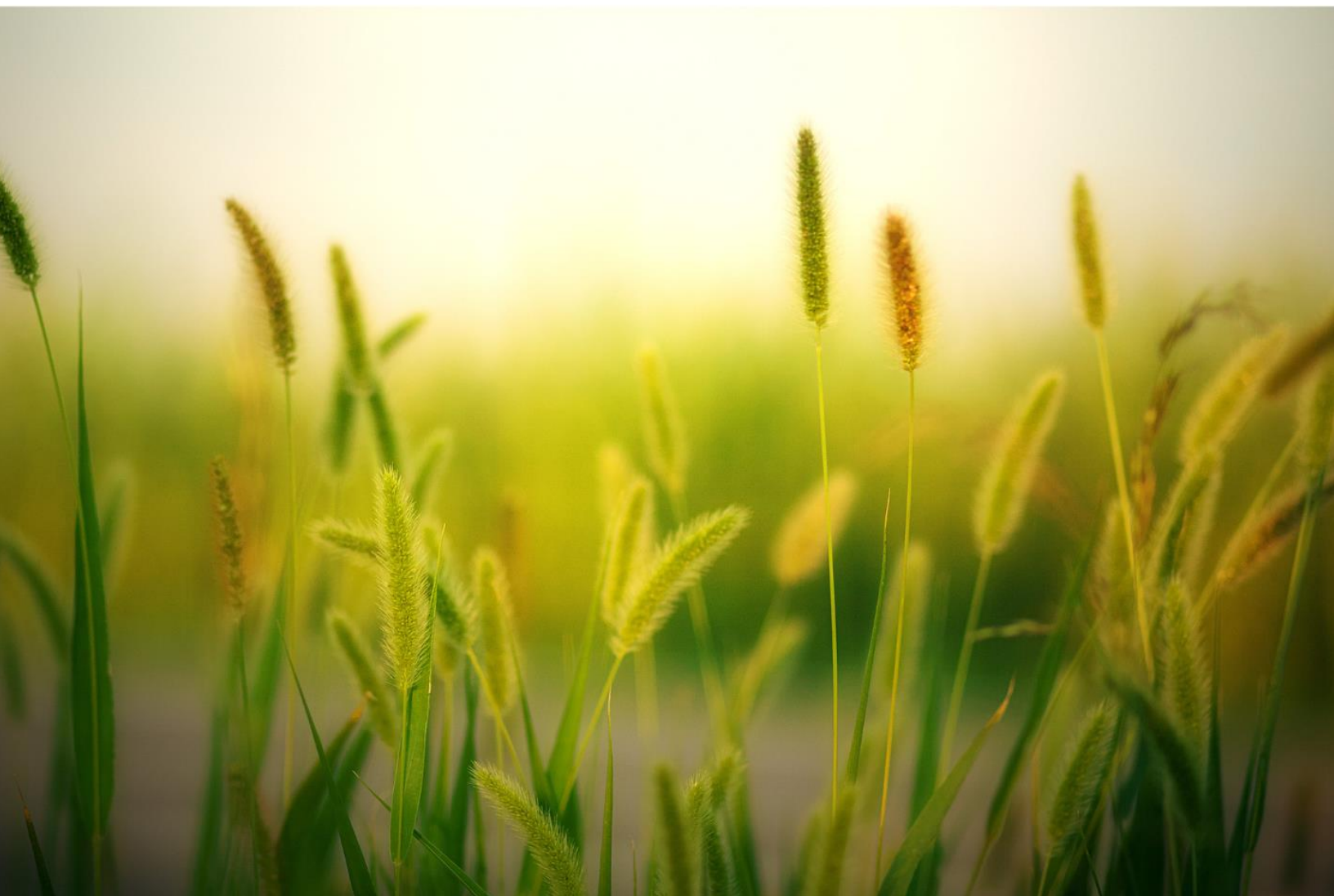


ФЕВРАЛЬ 2023 | ВЫПУСК №1

# АГРОПРОДОВОЛЬСТВЕННАЯ ЭКОНОМИКА



**АРЕJ.RU**

**ISSN 2412-2521**

АГРАРНЫЙ РЫНОК  
ЭКОНОМИКА СЕЛЬСКОХОЗЯЙСТВЕННОГО  
ПРЕДПРИЯТИЯ  
БУХГАЛТЕРСКИЙ УЧЕТ, АНАЛИЗ И АУДИТ  
НА СЕЛЬСКОХОЗЯЙСТВЕННОМ  
ПРЕДПРИЯТИИ  
ФИНАНСОВО-КРЕДИТНОЕ ОБЕСПЕЧЕНИЕ  
АПКАГРАРНЫЙ МАРКЕТИНГ

**НАУЧНАЯ ОБЩЕСТВЕННАЯ ОРГАНИЗАЦИЯ  
ПРОФЕССИОНАЛЬНАЯ НАУКА**

# **АГРОПРОДОВОЛЬСТВЕННАЯ ЭКОНОМИКА**

**МЕЖДУНАРОДНЫЙ НАУЧНО-ПРАКТИЧЕСКИЙ  
ЭЛЕКТРОННЫЙ ЖУРНАЛ**

**№ 1/2023**

[www.apej.ru](http://www.apej.ru)

Нижний Новгород 2023

УДК 338.43

ББК 65.32

A 263

Международный научно-практический электронный журнал «Агропродовольственная экономика», Нижний Новгород: НОО «Профессиональная наука» - №1 - 2023. – 30 с.

DOI 10.54092/24122521\_2023\_1

ISSN 2412-2521

Статьи журнала содержат информацию, где обсуждаются наиболее актуальные проблемы современной аграрной науки и результаты фундаментальных исследований в различных областях знаний экономики и управления агропромышленного комплекса.

Журнал предназначен для научных и педагогических работников, преподавателей, аспирантов, магистрантов и студентов с целью использования в научной работе и учебной деятельности.

Все включенные в журнал статьи прошли научное рецензирование и опубликованы в том виде, в котором они были представлены авторами. За содержание статей ответственность несут авторы.

Информация об опубликованных статьях предоставлена в систему Российского индекса научного цитирования – **РИНЦ** по договору № 685-10/2015.

Электронная версия журнала находится в свободном доступе на сайте [www.apej.ru](http://apej.ru) ([http://apej.ru/2015/11?post\\_type=article](http://apej.ru/2015/11?post_type=article))

УДК 338.43

ББК 65.32

## **Редакционная коллегия:**

Главный редактор – **Краснова Наталья Александровна**, кандидат экономических наук, доцент

## **Редакционный совет:**

1. **Пестерева Нина Михайловна** – член-корр. Российской академии естественных наук; Действительный член Академии политических наук; Действительный член Международной академии информатизации образования; Доктор географических наук, Профессор метеорологии, профессор кафедры управления персоналом и экономики труда Дальневосточного федерального университета, Школы экономики и менеджмента г. Владивосток. Пестерева Н.М. награждена Медалью Ордена за услуги перед Отечеством II степени (за высокие достижения в сфере образования и науки). Является почетным работником высшего профессионального образования РФ. *В полномочия входят организация и/или проведение экспертной оценки статей по направлению “Экономика труда в АПК”, “Эколого-экономическая эффективность производства”.*

2. **Бухтиярова Татьяна Ивановна** – доктор экономических наук, профессор. Профессор кафедры “Экономика и финансы”. (Финансовый университет при Правительстве РФ, Челябинский филиал). *В полномочия входят организация и/или проведение экспертной оценки статей общеэкономической направленности.*

3. **Гонова Ольга Владимировна** – доктор экономических наук, профессор. Зав. кафедрой менеджмента и экономического анализа в АПК (ФГБОУ ВПО “Ивановская государственная сельскохозяйственная академия им. академика Д.К. Беляева”, г. Иваново). *В полномочия входят организация и/или проведение экспертной оценки статей общеэкономической направленности.*

4. **Носов Владимир Владимирович** – доктор экономических наук, профессор кафедры бухгалтерского учета и статистики ФГБОУ ВПО “Российский государственный социальный университет”. *В полномочия входят организация и/или проведение экспертной оценки статей общеэкономической направленности.*

5. **Самотаев Александр Александрович** – доктор биологических наук, профессор. Зав. каф. Экономики и организации АПК (ФГБОУ ВПО “Уральская государственная академия ветеринарной медицины”, г. Троицк). *В полномочия входят организация и/или проведение экспертной оценки статей общеэкономической направленности.*

6. **Фирсова Анна Александровна** – доктор экономических наук, доцент, профессор кафедры финансов и кредита (ФГБОУ ВПО “Саратовский государственный университета им. Н.Г. Чернышевского”). *В полномочия входят организация и/или проведение экспертной оценки статей общеэкономической направленности.*

7. **Андреев Андрей Владимирович** – кандидат экономических наук, доцент, доцент кафедры финансов, кредита и налогообложения (Поволжский институт управления имени П.А. Столыпина – филиал Российской академии народного хозяйства и государственной службы при Президенте Российской Федерации). *В полномочия входят организация и/или проведение экспертной оценки статей в рубриках: Управление и менеджмент, Экономика хранения и переработки сельскохозяйственной продукции.*

8. **Захарова Светлана Германовна** – кандидат экономических наук, доцент, доцент кафедры менеджмента и управления персоналом НОУ ВПО НИМБ. *В полномочия входят организация и/или проведение экспертной оценки статей в рубриках: Управление и менеджмент.*

9. **Земцова Наталья Александровна** – кандидат экономических наук, доцент кафедры “Бухгалтерский учет, анализ и аудит” (Саратовский государственный аграрный университет им. Н.И. Вавилова). *В полномочия входят организация и/или проведение экспертной оценки статей общеэкономической направленности.*

10. **Новикова Надежда Александровна** – кандидат экономических наук, доцент, доцент кафедры “Бухгалтерский учет, анализ и аудит” (Саратовский государственный аграрный университет им. Н.И. Вавилова). *В полномочия входят организация и/или проведение экспертной оценки статей общеэкономической направленности.*

11. **Новоселова Светлана Анатольевна** – кандидат экономических наук, доцент, доцент кафедры “Бухгалтерский учет, анализ и аудит” (Саратовский государственный аграрный университет им. Н.И. Вавилова). *В полномочия входят организация и/или проведение экспертной оценки статей общеэкономической направленности.*

12. **Тиндова Мария Геннадьевна** – кандидат экономических наук; доцент кафедры прикладной математики и информатики (Саратовский социально-экономический институт (филиал) ФБГОУ ВПО РЭУ им. Плеханова). *В полномочия входят организация и/или проведение экспертной оценки статей по проблемам экономико-математического моделирования.*

13. **Шарикова Ирина Викторовна** – кандидат экономических наук, доцент, зав. кафедрой “Бухгалтерский учет, анализ и аудит” (Саратовский государственный аграрный университет им. Н.И. Вавилова). *В полномочия входят организация и/или проведение экспертной оценки статей общеэкономической направленности.*

14. **Шаталов Максим Александрович** – кандидат экономических наук. Начальник научно-исследовательского отдела (АНОО ВПО “Воронежский экономико-правовой институт”, г. Воронеж), зам. гл. редактора мультидисциплинарного журнала «Территория науки». *В полномочия входят организация и/или проведение экспертной оценки статей общеэкономической направленности.*

**Материалы печатаются с оригиналов, поданных в оргкомитет, ответственность за достоверность информации несут авторы статей**

© НОО Профессиональная наука, 2015-2023

## Оглавление

---

<b>Региональная экономика.....</b>	<b>7</b>
Андреев А.В. Обеспечение региональной сырьевой безопасности в молочной отрасли: проблемы и пути решения.....	7
Зорька Е.И., Сомов Е.Н. Развитие аграрного сектора экономики Кыргызской Республики.....	18

## Региональная экономика

УДК 637.1

### Андреев А.В. Обеспечение региональной сырьевой безопасности в молочной отрасли: проблемы и пути решения

Ensuring regional raw material security in the dairy industry: problems and solutions

**Андреев А.В.**

кандидат экономических наук, доцент, кафедры корпоративной экономики, Поволжский институт управления имени П.А. Столыпина – филиал РАНХиГС при Президенте РФ, Россия, г. Саратов  
Andreev A.V.

Candidate of Economic Sciences, Associate Professor, Department of Corporate Economics, Stolypin Volga Region Institute of Administration of the Russian Presidential Academy of National Economy and Public Administration. Russia, Saratov

**Аннотация.** В статье рассмотрено состояние сырьевой безопасности молочной отрасли региона в контексте взаимосвязи двух ее основных сегментов, – производства и переработки молока-сырья, которые являются объектом исследования. Акцентируя внимание на анализе структурных характеристик сегмента производства молока-сырья, мы выявили деформированную и оптимальную структуру данного сегмента. Данный тип структуры в узком смысле зависит от симметричности процесса выбытия и обновления хозяйств в коллективном секторе. Мы выяснили что этот процесс является тем проблемным местом, который влияет как на концентрацию производства, так и на состояние конкуренции на рынке сырого молока. Определить сырьевую безопасность молочной отрасли в широком смысле, на основе взаимосвязи двух ее сегментов можно с помощью показателя «отношение дефицита к объему предложения сырого молока» в тех категориях хозяйств, которые осуществляют регулярные поставки на рынок молока-сырья. В результате можно выявить в качестве системного признака молочной отрасли региона недостаточную сырьевую базу в сегменте производства молока-сырья и избыточные производственные мощности в сегменте переработки молока, что на наш взгляд позволяет четко определить приоритеты бюджетной поддержки.

**Ключевые слова:** сегмент производства и сегмент переработки молока-сырья, показатели структуры, выбытие и обновление хозяйств, концентрация производства, состояние конкуренции, дефицит, избыточные мощности.

**Abstract.** The article examines the state of raw material safety of the dairy industry in the region in the context of the relationship between its two main segments – the production and processing of raw milk, which are the object of research. Focusing on the analysis of the structural characteristics of the raw milk production segment, we have identified a deformed and optimal structure of this segment. This type of structure in a narrow sense depends on the symmetry of the process of retirement and renewal of farms in the collective sector. We found out that this process is the problem area that affects both the concentration of production and the state of competition in the raw milk market. To determine the raw material safety of the dairy industry in a broad sense, based on the relationship between its two segments, it is possible with the help of the indicator «the ratio of deficit to the volume of supply of raw milk» in those categories of farms that carry out regular supplies of raw milk to the market. As a result, it is possible to identify as a systemic feature of the dairy industry of the region an insufficient raw material base in the segment of raw milk production and excess production capacity in the segment of milk processing, which in our opinion allows us to clearly define the priorities of budget support.

*Keywords: the segment of production and the segment of milk processing-raw materials, indicators of structure, retirement and renewal of farms, concentration of production, the state of competition, deficit, excess production capacity.*

DOI 10.54092/24122521\_2023\_1\_7

Рецензент: Булгакова Ирина Николаевна. - Доктор экономических наук, доцент.  
Доцент кафедры системного анализа и управления ФГБОУ ВО «Воронежский  
государственный университет»

Чтобы наметить четкую линию исследования заявленной темы, прежде всего необходимо обозначить объектную систему, подлежащую нашему анализу. В узком смысле, ее можно определить, как состояние регионального рынка сырого молока b2b, который в методических разработках Федеральной антимонопольной службы (ФАС) России определен как сфера обращения товара-молока, проходящего в своем движении этапы: производство молока-сырья сельхозпроизводителями – реализация ими молока – его последующая закупка переработчиками [1]. Однако, в широком смысле для цели управления, объектную систему необходимо анализировать в контексте концепции «отраслевого сегмента», предложенной М. Портером [2], тогда молочную отрасль можно представить, как совокупность взаимосвязанных видов деятельности ее участников в «цепочке создания стоимости» образующих товарную стоимость сырого молока (промежуточный продукт), которые связывают между собой два сегмента: сегмент производства и сегмент переработки молока-сырья.

В современных условиях ключевой внутренней угрозой для стабильного развития молочной отрасли является нехватка молока-сырья, поступающего на переработку. Именно сегмент производства молока-сырья является источником дисфункции для стабильного развития молочной отрасли на уровне региона [3]. О проблемном характере этой угрозы известно субъектам, отвечающим за реализацию государственной аграрной политики в Саратовской области. В этой связи обнадеживает тот факт, что существует положительная обратная связь субъекта управления, т. е. лиц, принимающих решения относительно приоритетов развития сегментов молочной отрасли и лиц представляющих производителей и переработчиков молока-сырья. Иными словами, участники молочной отрасли находятся в режиме непрерывного диалога.

Данный тезис можно подтвердить следующими фактами. Во время совместного визита в июле 2022 года на ООО «Балаковский молочный комбинат» министр сельского хозяйства Саратовской области Роман Ковальский довел до ныне действующего



губернатора Романа Бусаргина информацию о том, что из полученных в среднем по региону свыше 700 тыс. тонн молока на переработку поступает лишь 180 тыс. тонн [4]. Данное соотношение с точки зрения достигнутого уровня производства за 2020 год можно интерпретировать таким образом, что из произведенного молока в хозяйствах всех категорий в объеме 752,3 тыс. тонн, реально на рынок закупки поступает молоко, произведенное сельхозорганизациями (СХО), крестьянско-фермерскими хозяйствами (К(Ф)Х) и индивидуальными предпринимателями (ИП) в объеме 186,0 тыс. тонн т. е. около 25%.

Если из произведенного данными категориями хозяйств молока вычесть ту его часть, которая потребляется на внутривозвратные нужды, то реализуемое на рынке закупки сырое молоко составит 148,3 тыс. тонн, т. е. не более 20% от произведенного в хозяйствах всех категорий и товарности около 80%. При этом некоторые ученые С.А. Андрющенко, М.Я. Васильченко, Е.Н. Трифонова [5], считают, что на данном рынке можно задействовать почти весь ресурс молока-сырья, произведенный во всех категориях хозяйств (таблица 1).

Таблица 1

Деформированная и оптимальная структура регионального  
отраслевого сегмента производства молока в 2020 г.

Показатели	Саратовская область	Республика Удмуртия
<i>Объемные и структурные характеристики</i>		
1. Производство молока в хозяйствах всех категорий, тыс. тонн	752,3	877,4
2. Производство молока в СХО, К(Ф)Х и ИП, тыс. тонн	186,0	810,5
3. Доля СХО, К(Ф)Х и ИП в производстве молока, %	24,7	92,4
4. Реализация молока в хозяйствах всех категорий, тыс. тонн	420,4	788,2
5. Товарность в хозяйствах всех категорий, %	55,9	89,8
6. Реализация молока в СХО, К(Ф)Х и ИП, тыс. тонн	148,3	751,1
7. Доля СХО, К(Ф)Х и ИП в реализации молока, %	35,3	95,3
8. Товарность в СХО, К(Ф)Х и ИП, %	79,7	92,7
<i>Характеристика состояния конкуренции</i>		
9. Число хозяйств-поставщиков, единиц	35	136
10. Число хозяйств, с объемом производства не менее 5000 тонн/год	3	45
11. Доля ввозимого молока в производстве молока СХО К(Ф)Х и ИП, %	47,4	13,9

Источник: рассчитано по данным Росстата

Из сказанного следует что объемные показатели рынка закупки сырого молока, непосредственно зависят от развития тех категорий и типов хозяйств-поставщиков, которые обеспечивают регулярные круглогодичные поставки молока на рынок. Именно они (СХО, К(Ф)Х и ИП) в качестве основного канала реализации выбирают продажу молока-сырья (прямо или косвенно) молочным предприятиям, что делает их полноценными участниками данного рынка и отвечает требованиям достаточно, либо как в нашем случае недостаточно развитой конкурентной среды, что зафиксировано в методических разработках ФАС России [1]. Таким образом, структурные характеристики регионального отраслевого сегмента производства сырого молока определяют состояние конкуренции на данном рынке и в конечном счете три базовые модели его развития: профицитную, сбалансированную и дефицитную.

Приведенные в таблице 1 показатели 3, 5, 7 и 8 говорят о деформации в отраслевом сегменте производства молока сложившейся в Саратовской области, которая на наш взгляд является основной причиной образования дефицитной модели рынка сырого молока. С другой стороны, на примере Республики Удмуртия, мы видим ориентир для формирования оптимальной структуры отраслевого сегмента производства молока, которая обеспечивает почти сбалансированную модель развития регионального рынка молока-сырья. Следствием этих различий является то, что доля Республики Удмуртия в общероссийском производстве товарного молока составляет 3,3% (6 место в рейтинге регионов), а Саратовской области – 1,8% (23 место в рейтинге регионов) [6].

Отметим, что залогом успеха регионов добившихся высокой концентрации производства молока, показатель 10 таблицы 1 иллюстрирует, что Республика Удмуртия насчитывает 45 СХО, а Саратовская область только 3 СХО с объемом производства молока не менее 5 тыс. тонн в год (15 тонн в сутки), является тот факт, что им удалось купировать процесс сокращения числа СХО. Ведь количество хозяйств в данной категории, на которую по своему типу приходятся средние и крупнотоварные фермы, является важным структурным признаком, характеризующим состояния конкуренции на региональном рынке сырого молока.

Следствием деформации в отраслевом сегменте производства молока-сырья является завышенная оценка уровня концентрации производства по показателю среднего размера хозяйства в категории СХО по числу коров. В частности, некоторые ученые М.А. Брызгалина [7] чаще всего, и вполне справедливо обращают внимание лишь на сокращения поголовье коров в СХО, которое в Саратовской области с 2013 по 2020

год сократилось с 38139 до 31820 голов (-17%), упуская из вида тот факт, что, количество хозяйств сократилось еще более значительно со 113 до 35 (-69%). Отсюда, возникает «иллюзия» роста среднего размера хозяйства в категории СХО по числу коров с 337,5 до 909,1 головы (таблица 2).

Таблица 2

Исходные данные для расчета соотношения выбывающих и обновленных хозяйств в секторе СХО за 2013-2020 гг.

Годы	Ввод новых, модернизированных стойломест, (С <sub>и</sub> ) единиц	Число хозяйств в категории СХО, штук	Поголовье коров в категории СХО, голов	Средний размер хозяйства в СХО, (Р <sub>ф</sub> ) голов / штук	Число обновленных хозяйств в СХО (М <sub>и</sub> ), штук
2013	1 460	113	38139	337,5	4,3
2014	160	111	34418	310,1	0,5
2015	360	84	32635	388,5	0,9
2016	0	79	32385	409,9	0
2017	0	70	31952	456,5	0
2018	300	66	31547	478	0,6
2019	300	58	32229	555,7	0,5
2020	530	35	31820	909,1	0,6
-	Итого: 3110	Выбыло: 78	-	Среднее: 480,7	Итого: 6,5

Источник: рассчитано по данным Росстата

Возникает вопрос почему необходимо уделить столь пристальное внимание отрицательной динамике численности хозяйств в категории СХО [8], выступающей в качестве экстенсивного фактора роста объема реализации молока-сырья. Мы считаем, что этот фактор задает ограничение для роста объема реализации молока, наряду с тремя другими факторами, которые можно представить в виде мультипликативной модели:  $Q = P_f \cdot m \cdot N_k \cdot K_T$ , где  $P_f$  – средний размер хозяйства (по числу коров);  $m$  – количество хозяйств в данной категории;  $N_k$  – продуктивность молока на одну корову;  $K_T$  – коэффициент товарности. Из этой модели видно, что первый и второй параметр являются экстенсивными, а третий и четвертый интенсивными факторами роста товарного предложения молока-сырья. Соответственно параметр –  $m$  во многом определяет структурный (число хозяйств-поставщиков на рынке) и функциональный (число хозяйств инновационного типа) признаки состояния конкуренции на рынке сырого молока, которые мы предлагаем выразить через показатель «соотношение выбывающих и обновленных хозяйств» в секторе СХО.

Покажем порядок расчета показателя «соотношение выбывающих и обновленных хозяйств» в секторе СХО на основе данных таблицы 2.

1. Определим за 8 лет сумму введенных новых и модернизированных стойломест ( $C_u$ ), которая составила 3110 единиц.

2. Рассчитаем средний размер хозяйства в категории СХО, разделив поголовье коров на число хозяйств в данной категории, затем найдем среднее арифметическое значение данного показателя за 8 лет ( $P_\phi$ ), составившее 480,7 головы на одно СХО.

3. Найдем число обновленных хозяйств в категории СХО ( $M_u = C_u / P_\phi$ ). Для этого разделим общее количество новых и модернизированных стойломест ( $C_u$ ) созданных за 8 лет на среднюю арифметическую из размера хозяйства в СХО (по числу коров) ( $P_\phi$ ). Получим количество обновленных хозяйств в категории СХО, составившее за 8 лет  $M_u = 3110 / 480,7 = 6,5$  единицы.

4. Теперь можно соотнести в категории СХО, число выбывших по любым основаниям хозяйств с числом обновленных хозяйств  $78 / 6,5$ , получив соотношение 12:1 двенадцать выбывших на одно введенное хозяйство.

Точно такое же соотношение по Республике Удмуртия за 8 лет составило  $132 / 81,1$  (1,6:1), т. е. менее двух выбывших на одно введенное хозяйство. При том что объем средств господдержки на 1 кг товарного молока, в СХО, К(Ф)Х и ИП, за счет средств федерального и регионального бюджетов в Саратовской области чуть выше чем в Республике Удмуртия за последние 3 года в среднем, 2 млн. руб., против 1,5 млн. руб.

Кроме того, региональный рынок сырого молока далеко неоднороден, поскольку относительно крупные хозяйства, имеющие высокие производственные показатели (три хозяйства, приведенные в показателе 10 таблицы 1) территориально размещены на территории двух, Марксовского и Базарно-Карабулакского районов, а их доля в объеме производства молока-сырья составила в 2020 году 38%. В свою очередь, остальные 62% регионального производства молока-сырья приходится на 32 хозяйства, размещенные в двадцати муниципальных районах Саратовской области (таблица 3). В этой связи характеристика структуры отраслевого сегмента производства молока-сырья вполне позволяет описать его понятием «фрагментированный сегмент молочной отрасли» – введенным М. Портером, т. е. сегмент с низкой концентрацией производства.

Таблица 3

Оценка доли трех крупных производителей и переработчиков молока в молочной отрасли региона в 2020 г.

Производители	Объем тонн	Переработчики	Объем тонн
1. Племязавод Трудовой, АО	49708	1. Молочный комбинат Энгельсский, ООО	61573
2. Мелиоратор ПЗ, АО	10897	2. Пугачевские молочные продукты, ООО	37300
3. Агро-Нива, ООО	9480	3. Маслодел, ОАО	25807
Итого (1 + 2 + 3)	70085	Итого (1 + 2 + 3)	124680
Производство в регионе	186000	Переработка в регионе	237740
Доля 3-ех производителей, %	37,7	Доля 3-ех переработчиков, %	52,4

Источник: составлено автором

Из таблицы 3 видно, что в структуре рынка переработки молока в 2020 году доля трех крупных переработчиков составила 52,4%, что соответствует состоянию умеренно концентрированного рынка ( $45\% \leq CR_3 \leq 75\%$ ). Но даже это состояние рынка уже явно характеризуется с точки зрения Федерального закона от 26 июня 2006 г. № 135-ФЗ «О защите конкуренции» [9], как признаками ограничения конкуренции – непрерывным сокращением числа участников рынка переработки, с начала 90-х годов их количество сократилось с 34 до 15 предприятий, так концентрацией на нем трех переработчиков, которая позволяет им использовать рыночную власть.

Таким образом представленных данных вполне достаточно для того чтобы выделить в качестве существенного (системного) признака молочной отрасли региона недостаточную сырьевую базу в сегменте производства молока-сырья и избыточные производственные мощности в сегменте переработки молока (таблица 4).

Таблица 4

Баланс промышленного спроса и предложения на рынке  
молока-сырья Саратовской области (2011 г. = 100)

Годы	Реализация молока СХО, К(Ф)Х и ИП ( $Q_s$ )		Промышленный спрос переработчиков ( $Q_d$ )		Размер дефицита молока: $Q_d - Q_s = D_m$		Отношение дефицита к реализации молока: $D_m / Q_s$	
	тыс. т.	Тп, %	тыс. т.	Тп, %	тыс. т.	Тп, %	д. ед.	%
2012	141,3	10,6	195,5	11,5	54,2	13,9	0,38	38
2013	121,2	-14,2	205,1	4,9	83,9	54,7	0,69	69
2014	127,6	5,25	219,5	7,0	91,9	9,5	0,72	72
2015	125,7	-1,5	277,0	26,2	151,3	64,6	1,20	120
2016	123,8	-1,52	270,0	-2,5	146,2	-3,4	1,18	118
2017	130,9	5,8	216,3	-19,9	85,4	-42,0	0,65	65
2018	144,5	10,4	217,0	0,32	72,5	-15,0	0,50	50
2019	143,5	-0,67	244,0	12,4	100,5	38,6	0,70	70
2020	148,3	3,3	237,7	-2,6	89,4	-10,9	0,60	60
Среднее	133,4	1,7	224,4	3,4	91,0	7,3	0,70	70

Источник: составлено автором

Данные таблицы 4 показывают, что дефицитной модели развития регионального рынка сырого молока более соответствует высокая динамика промышленного спроса по отношению к предложению, среднегодовой темп прироста соответственно 3,4% против 1,7%, а размер дефицита на рынке возрастает еще большим темпом – 7,3%. Отношение дефицита к объему предложения молока в категориях хозяйств (СХО, К(Ф)Х и ИП) в среднем за данный период составило 70% [10]. Рассмотрим порядок расчета данного показателя.

Вначале суммируем объем реализации молока-сырья в категориях хозяйств:  $Q_{СХО} + Q_{К(Ф)Х} + Q_{ИП} = Q_s$ , который дает реальный объем предложения поступающего на рынок сырого молока. Затем берем данные по переработке молока, которые соответствуют размеру промышленного спроса переработчиков  $Q_d$  публикуемым ООО «Центр изучения молочного рынка». Теперь находим разность закупаемого и

предлагаемого на рынке молока-сырья, которая дает размер дефицита:  $Q_d - Q_s = D_m$ . Наконец, соотносим размер дефицита с объемом предложения молока-сырья:  $MS = D_m / Q_s$ , получив показатель региональной сырьевой безопасности по товарной группе сырое молоко.

Все сказанное говорит о неравномерном развитии в молочной отрасли Саратовской области сегментов производства и переработки молока, которое порождает столь бурный рост дефицита, дающий повод задуматься органам управления АПК региона об адекватном сложившейся ситуации распределении бюджетных субсидий при том, что сегмент производства молока явно недофинансирован. В сложившейся ситуации оптимизм придает тот факт, что у руководства региона есть понимание проблемы неравномерного развития сегментов – производства и переработки молока-сырья. В частности, губернатор Саратовской области Роман Бусаргин заявил: «мы не можем иметь столь мощные комбинаты, и не иметь сырье для переработки» [4].

Ведь даже в период пика промышленной переработки в 2015 и 2016 гг. было переработано молока в среднем только ООО «Молочный комбинат Энгельсский» свыше 100 тыс. тонн, а ООО «Саратовский молочный комбинат» 45 тыс. тонн, и это еще работа не преполной загрузке. С тех пор ООО «Молочный комбинат Энгельсский» входящий в ГК «Белая Долина» нарастил производственные мощности реализовав в 2021 году в регионе крупный инвестиционный проект по запуску «фабрики мороженого», мощность которой составляет – 15 тыс. тонн мороженого в год, что позволяет удовлетворить запросы около 5 млн. потребителей. ООО «Балаковский молочный комбинат» освоил производство линейки твердых и мягких сыров, а его мощности способны довести объем переработки до 60 тыс. тонн в год.

Данные примеры убедительно говорят о наличии у молочных предприятий региона избыточных производственных мощностей. Однако, эти избыточные мощности используются для продвижения продукции ведущих молочных предприятий на межрегиональные рынки. В частности, ООО «Балаковский молочный комбинат» гораздо активнее продвигает свою продукцию на рынки Московской, Самарской, Воронежской, Пензенской областей и Санкт-Петербурга, чем на потребительский рынок областного центра. Вопрос в том, как относиться к их наличию, поскольку они выступают инструментом реализации «наступательной конкурентной стратегии».

Собственно говоря, выступая в роли последователей ведущие молочные предприятия региона, давно приняли в качестве организационного императива



развития «гонку за продуктовым разнообразием» навязанной им лидерами молочной отрасли России, а следствием этой гонки является безусловное стремление к территориальной экспансии, расширению конкурентной позиции на межрегиональных рынках. Итогом этого является то обстоятельство, что потребности переработчиков в молоке-сырье постоянно превышают производственные возможности молочного скотоводства региона.

В заключении стоит отметить, что основной внутренней угрозой для развития молочной отрасли в среднесрочной перспективе останется нехватка молока-сырья, поступающего на переработку. Масштаб этой угрозы во многом зависит от характеристики структуры регионального сегмента производства молока-сырья.

В Саратовской области данные характеристики проявляются в низкой доле СХО, К(Ф)Х и ИП как в производстве 25%, так и в реализации 35% молока-сырья выступая источником отраслевого риска. На наш взгляд, такая низкая доля обусловлена ассиметричным процессом выбытия и обновления хозяйств в секторе СХО, который в узком смысле характеризует состояние сырьевой безопасности в сегменте производства молока-сырья. В Саратовской области за 2013-2020 гг. соотношение выбывших на одно введенное хозяйство составило 12:1 двенадцать к одному, в то время как в Республике Удмуртия, регионе с оптимальной структурой производства и реализации молока-сырья данное соотношение составило 2:1 менее двух к одному.

В широком смысле оценить состояние региональной сырьевой безопасности в молочной отрасли можно показателем «отношение дефицита к объему предложения молока-сырья» в категориях хозяйств СХО, К(Ф)Х и ИП, который за 2011-2020 гг. в среднем составил 70%. Все сказанное говорит о том, что Саратовская область является регионом с недостаточной сырьевой базой в сегменте производства молока-сырья и избыточными производственными мощностями в сегменте переработки молока. В этой связи данные показатели для отдельного молочного предприятия создают высокий риск в организации закупок не позволяя закрепить стабильный состав поставщиков и распределить между ними заготавливаемое молоко.

В результате невозможно оптимально организовать закупки в соответствии с правилом «Парето», когда на 20% крупных и средних хозяйств-поставщиков, приходится до 80% закупок молока-сырья, поэтому не стоит удивляться тому, что переработчики все чаще прибегают к использованию молочных суррогатов, о чем свидетельствуют выборочные проверки Россельхознадзора. В подобной ситуации Минсельхозу Саратовской области необходимо концентрировать бюджетные ресурсы



на таком виде поддержки как – «Агропрогресс», позволяющей не только увеличить масштаб производства для хозяйств, содержащих не менее 300 голов крупного рогатого скота, но предполагающий также создание на базе хозяйства юридического лица (в форме ООО). Пока по этому виду поддержки планируется увеличить размер грантов до 30 млн рублей [11].

#### Библиографический список

1. Письмо Федеральной антимонопольной службы от 7 декабря 2010 г. № ЦА/43327 «О методических рекомендациях по анализу состояния конкурентной среды на рынке сырого молока». [Электронный ресурс] – URL: <https://base.garant.ru/70187398/>
2. Портер М. Конкурентное преимущество: Как достичь высокого результата и обеспечить его устойчивость. – М.: Альпина Паблшер, – 2016. – 1020 с.
3. Андреев А.В. Формирование регионального рынка переработки молока: конкурентный аспект // Региональная экономика: теория и практика. 2021. Т. 19, № 7. С. 1277–1302. URL: <https://doi.org/10.24891/re.19.7.1277>
4. The DairyNews [Электронный ресурс] – URL: <https://dairynews.today/news/roman-kovalskiy-v-saratovskoy-oblasti-iz-poluchaem.html>
5. Андрющенко С.А., Васильченко М.Я., Трифонова Е.Н. Факторы повышения эффективности производственного потенциала молочного скотоводства и молочной промышленности России // Аграрный научный журнал. 2018 № 5. С. 59–66. URL: doi: 10.28983/asj.v0i5.397
6. Молочная отрасль 2021: [справочник] / сост.: А.С. Белов, А.А. Воронин, А.В. Груздев, М.Э. Жебит, Р.С. Рожков [и др.] – Москва, Национальный союз производителей молока, 2021. – 388 с.
7. Брызгалина М.А. Совершенствование государственной поддержки отрасли животноводства России в условиях макроэкономической нестабильности: проблемы и перспективы (на примере молочного животноводства Саратовской области) // Аграрный научный журнал. 2017 № 3. С. 88-95. URL: DOI: <https://doi.org/10.28983/asj.v0i3.58>
8. Андреев А.В., Фадеева Н.П. Анализ неравновесных состояний рынка молока-сырья в контексте реализации эффективной региональной аграрной политики // Аграрный вестник Верхневолжья. 2020. № 2 (31). С.125–139. URL: <https://doi.org/10.35523/2307-5872-2020-31-2-125-140>
9. Федеральный закон «О защите конкуренции» от 26.07.2006 № 135-ФЗ. URL: [http://www.consultant.ru/document/cons\\_doc\\_LAW\\_61763/](http://www.consultant.ru/document/cons_doc_LAW_61763/)
10. Андреев А.В. Региональные проблемы применения ценового механизма для преодоления дисбаланса в молочной отрасли // Региональная экономика: теория и практика. 2022. Т. 20, № 7. С. 1322–1349. URL: <https://doi.org/10.24891/re.20.7.1322>
11. The DairyNews [Электронный ресурс] – URL: <https://www.dairynews.ru/news/v-saratovskoy-oblasti-poyavlyayutsya-novye-fermers.html>

УДК 33

## Зорька Е.И., Сомов Е.Н. Развитие аграрного сектора экономики Кыргызской Республики

Development of the agricultural sector of the economy of the Kyrgyz Republic

**Зорька Евгений Игоревич**

к.э.н, и.о. доцента кафедры менеджмента Кыргызско-Российского Славянского Университета

**Сомов Евгений Николаевич**

к.э.н, доцент кафедры менеджмента Кыргызско-Российского Славянского Университета

Zorka Evgeniy Igorevich  
Ph.D., acting Associate Professor, Department of Management, Kyrgyz-Russian Slavic University  
Somov Evgeny Nikolaevich  
Candidate of Economics, Associate Professor of the Department of Management of the Kyrgyz-Russian Slavic University

***Аннотация.** В статье рассматривается взаимосвязь экономической безопасности страны и эффективности ее агропромышленного комплекса. Приводится стратегическое видение развития агропромышленного сектора КР. Также представлены основные направления модернизации агропромышленного сектора экономики КР.*

***Ключевые слова:** аграрный сектор экономики, агропромышленный комплекс, экономическая безопасность, модернизация*

***Abstract.** The article discusses the relationship between the country's economic security and the efficiency of its agro-industrial complex. A strategic vision for the development of the agro-industrial sector of the Kyrgyz Republic is given. The main directions of modernization of the agro-industrial sector of the economy of the Kyrgyz Republic are also presented.*

***Keywords:** agrarian sector of the economy, agro-industrial complex, economic security, modernization.*

DOI 10.54092/24122521\_2023\_1\_18

Рецензент: Булгакова Ирина Николаевна. - Доктор экономических наук, доцент.  
Доцент кафедры системного анализа и управления ФГБОУ ВО «Воронежский государственный университет»

Проблема обеспечения экономической безопасности страны становится все более актуальной в реалиях мировой интеграции и взаимозависимости. Одним из важнейших аспектов экономической безопасности страны является обеспечение ее продовольственной составляющей, которая складывается из состояния и эффективности аграрного сектора экономики. Таким образом, на наш взгляд, от уровня

развития сельского хозяйства страны зависит стабильность всей социально-экономической системы, которая обеспечивает минимизацию различных угроз экономической безопасности.

В ходе проведения исследования авторы статьи опираются на статистические данные НСК КР, используются методы экономического сравнения и сопоставления. Авторами также применяются абстрактно-логические методы анализа и синтеза, классификации.

Аграрный сектор любой страны ориентирован в первую очередь на обеспечение продовольственной безопасности страны. Это также отмечается в Программе продовольственной безопасности и питания в КР на 2019-2023 годы: «Продовольственная безопасность является одним из главных направлений обеспечения национальной безопасности страны, фактором сохранения ее государственности и продовольственной независимости» [4]. Таким образом, подчеркивается важность обеспечения продовольственной безопасности КР, а такое состояние возможно реализовать за счет внутренних ресурсов и состояния аграрного сектора республики.

Согласно предложенным С.Ю. Глазьевым пороговым значениям индикаторов экономической безопасности и иным исследованиям в этой области – доля импорта не превышающая допустимый порог экономической безопасности в 30% ВВП [5, 6, 7] дает возможность говорить о стабильности и эффективности аграрного сектора обеспечивающего продовольственную безопасность .

На сегодняшний день ситуация и показатели данного индикатора экономической безопасности для Кыргызской Республики выглядят следующим образом (см. рисунок 1):

## 20

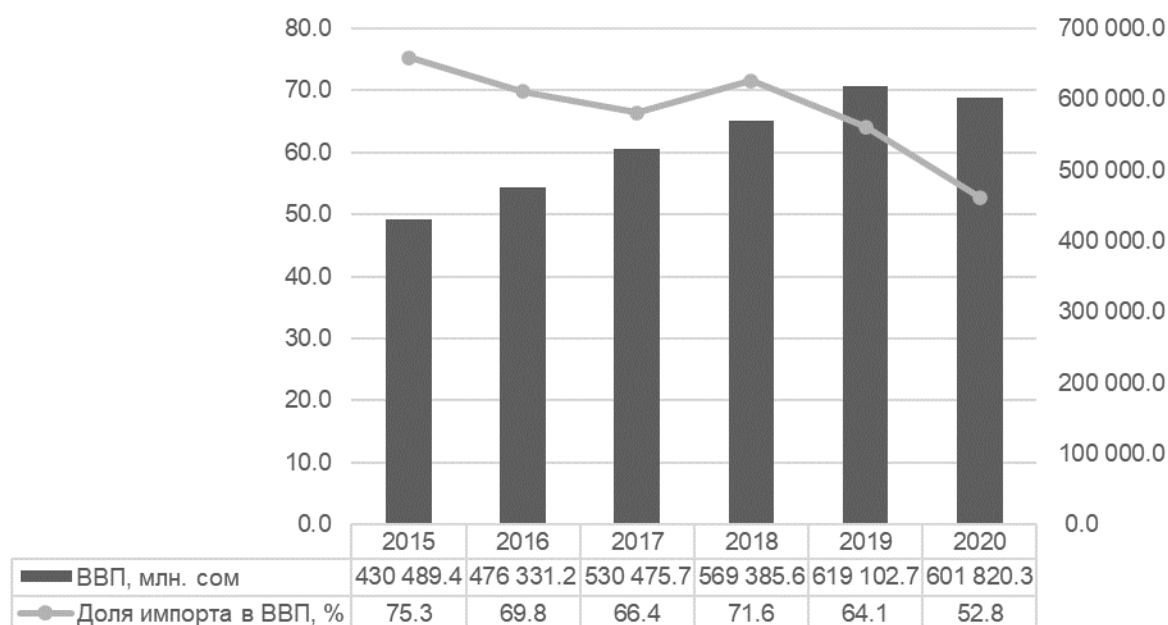


Рисунок 1. Индикатор доли импорта в ВВП Кыргызской Республики [1].

Очевидно, что на диаграмме заметна тенденция к снижению индикатора доли импорта в ВВП, но при этом стоит заметить, что по мнению экспертов пороговым (допустимым) является значение показателя не более 30%, как отмечалось выше. В данном случае идет речь об угрозе экономической безопасности, как в целом так и в сельскохозяйственной сфере в частности.

Стоит также отметить, что по данным НСК КР большую долю в структуре импорта составляет обрабатывающие производства – 93,3%, на втором месте идет сельское хозяйство, лесное хозяйство и рыболовство – 4,6% [2]. Т.е. иными словами республика, имея определенный потенциал в развитии агропромышленного комплекса импортирует достаточно большой объем сельскохозяйственной продукции других стран.

При этом имея достаточные возможности для развития агропромышленного комплекса как отрасли-локомотива страны, по факту мы видим снижение показателей как доли сельского хозяйства, лесного хозяйства и рыболовства в структуре ВВП по добавленной стоимости, так и доли экспорта в ВВП. (см. рисунок 2).

## 21

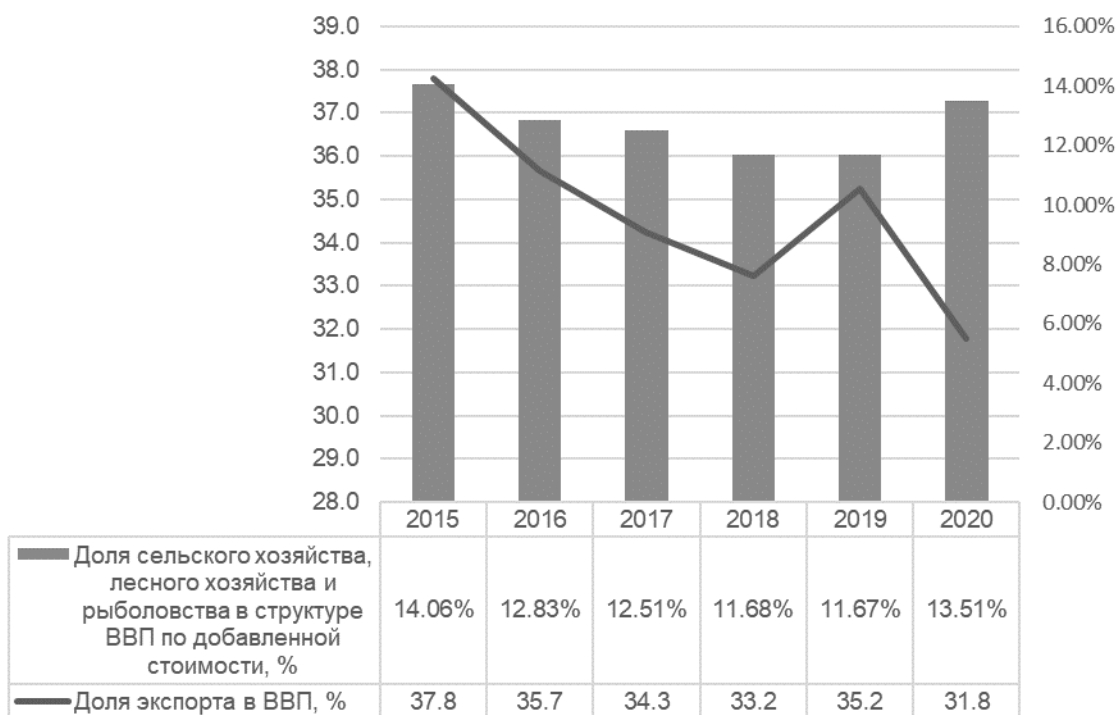


Рисунок 2. Индикатор доли экспорта в ВВП Кыргызской Республики

Следует также подчеркнуть, что недостаток собственного производства сельскохозяйственной продукции, даже несмотря на рост импорта, не в состоянии обеспечить население основными пищевыми продуктами, потребление которых сейчас значительно ниже рекомендуемых рациональных норм, что требует реформирование аграрного сектора республики.

В нынешних реалиях развития аграрного сектора страны экономическая политика должна решать задачи не только оперативного и тактического характера, но и стратегического, конечной целью которой выступает обеспечение экономической и продовольственной безопасности Кыргызской Республики.

В рамках стратегического видения развития аграрного сектора страны нам видится решение следующих задач:

- увеличение эффективности управления агропромышленным комплексом страны;
- повышение продовольственной безопасности страны;
- ослабление зависимости от импорта;

- перестроение структуры экономики с акцентов на экспорт готовой сельско-хозяйственной продукции;
- повышение инновационного потенциала отрасли

Решение данных задач позволит отрасли сельского хозяйства Кыргызской Республики стать более эффективной и стабильной, а также обеспечить ее конкурентоспособность на мировом рынке.

Эту потребность должны понимать на всех уровнях государственной власти. Вместо примитивного сырьевого хозяйства необходимо создавать эффективную экономику, производящую уникальные знания, новую продукцию и технологии, полезные людям.

Необходимость этого связана главным образом с низкой экономической эффективностью производства, в том числе агропромышленного, сырьевой ориентацией экспорта республики и низкой эффективностью расходования бюджетных средств.

Аграрный сектор экономики Кыргызской Республики, являясь одной из ключевых отраслей экономики, нуждается в комплексной стратегической программе развития.

По мнению авторов, направления модернизации аграрного сектора и план соответствующих конкретных действий должны включать взаимосвязанную работу по каждому из направлений в рамках пяти «И» (рисунок 3).



Рисунок 3. Направления модернизации аграрного сектора экономики КР

Теперь остановимся более подробно на данных направлениях.

*Развитие институциональной среды и институтов.* Одним из основных приоритетов данного направления может быть принятие кардинальных мер по усилению и оптимизации государственного управления и государственных институтов, разработки необходимых мер по снижению издержек и затрат функционирования.

Необходима целостная программа действий по дальнейшей цифровизации работы профильных министерств и ведомств, внедрение современных ИТ-по основным направлениям деятельности, внедрение автоматизированных систем учета и контроля работы с целью создания единого реестра данных, автоматизированных информационных систем, которые позволят оптимизировать количество предоставляемых пользователями различных справок и иной информации, что приведет к значительному сокращению времени рассматриваемых вопросов и аспектов.



Предлагаемый механизм позволит также обеспечить должный уровень общественного контроля и прозрачности осуществляемых действий при осуществлении финансирования предприятий агропромышленного комплекса по направлениям бюджетных субсидий и финансирования деятельности из бюджета государства.

Существующая и действующая система предоставления необходимых финансовых средств, действующая по линии Министерства сельского хозяйства КР или Министерства финансов КР не совсем оптимальна и понятна для конкретных субъектов агропромышленного комплекса (предприятий, хозяйств, фермеров). И здесь должны обеспечиваться равные права для всех кандидатов для получения бюджетного финансирования и субсидий. Здесь должны присутствовать определенные конкурсные факторы отбора кандидатов и это должно быть эффективно. Со стороны государства должна быть максимальная помощь и защита частной собственности и это должно определенным способом и пропагандироваться.

Данные аспекты очень важны для самых различных производителей сельскохозяйственной продукции, потому что вкладываемые финансовые средства на долгосрочной основе в земельные ресурсы в форме необходимых органических и минеральных удобрений, средств борьбы с вредителями обеспечат необходимую прибыль и доход владельцам сельскохозяйственного бизнеса и, одновременно, способны обеспечить урожайность выращиваемой сельскохозяйственной продукции. И здесь очень важно обеспечить гарантии прав частной собственности для дальнейших необходимых вложений в сельскохозяйственный бизнес, которые в среднем могут окупиться в течении три – семь лет.

Очень важным аспектом также является предоставление необходимой информации сельскохозяйственным предприятиям, фермерам и сельскому населению о проводимых изменениях в нормативно-правовые акты, предполагаемых конкурсах, аукционных, которые предполагаются проводить Министерством сельского хозяйства. Такие мероприятия являются действенным и эффективным инструментарием интеграции жителей сельской местности в современные рыночные процессы страны.

*Обеспечение благоприятного инвестиционного климата* В агропромышленном секторе Кыргызстана невозможно осуществлять эффективную деятельность без должных налоговых льгот и преференций.

К основным источникам осуществляемых внутренних инвестиций является существующая на законодательном уровне система налогообложения



агропромышленного комплекса и сельскохозяйственного бизнеса, которая позволит аккумулировать значительные финансовые средства.

Так же уместно ставить вопрос и о пересмотре существующей ставки НДС для продовольственных товаров и продуктов питания, тарифы и размер существующего сельскохозяйственного налога для сельскохозяйственных производителей и сельского хозяйства в целом, потому что при существующих условиях многие сельхозпроизводители терпят убытки.

Так же необходимо оперативно решить вопросы дальнейшего реформирования существующей налоговой системы, устранить существующие проблемы диспаритета цен на производимую сельскохозяйственную и промышленную продукцию.

В настоящее время при существующей системе бюджетные отношения между субъектами хозяйствования порою строятся таким образом, что собираемые налоги берутся у одних производителей и эти средства потом раздаются другим, что в конечном итоге не совсем рационально, так как не стимулируется должным образом повышение производительности труда и повышение эффективности сельскохозяйственного производства. Нужно искать эффективные и действенные механизмы бюджетного распределения финансовых средств.

Эффективная, рациональная и оптимальная система должна максимально поддерживать прибыльные сельскохозяйственные предприятия, фермеров и других производителей сельскохозяйственной продукции.

Если предприятия агропромышленного комплекса и производители сельскохозяйственной продукции приобретает и внедряет современные технологии, привлекает инвестиции и целевые кредитные средства и на них приобретает новую сельскохозяйственную технику и оборудование, необходимы семенной материал, элитные породы крупного и мелкого рогатого скота и другой живности, то такую инициативу сельхозпроизводителей нужно поддерживать на государственном уровне и при возможности предоставлять налоговые каникулы на срок инвестиций и иных средств. И очень важно, чтобы все эти действия принимали адресный и конкретный характер, носили прозрачный и информативный характер, обсуждаться публично и решения по данным аспектам принимало бы авторитетное профессиональное экспертное сообщество.

Данные меры также позволили более эффективно привлекать инвесторов в деятельность агропромышленного комплекса.

Движущей силой развития агропромышленного комплекса, как отмечалось, является сельское хозяйство. Поэтому стимулирование сельского хозяйства и его дальнейшее развитие носит мультипликативный эффект не только в обозначенных чертах агропромышленного комплекса, но и экономики страны в целом.

*Развитие инфраструктурной среды.* Строительство и повышение качества дорог, необходимого жилья – это основные факторы и условия эффективного социально-экономического развития страны. Здесь также следует отметить, что возведение индивидуального жилья должно стать действенным инструментом для проведения реформ, базой для решения существующих социальных вопросов, а также основой для дальнейшего развития частного предпринимательства и других отраслей экономики страны.

*Создание инновационной среды* Данный аспект можно реализовать только тогда, когда будут предоставлены равные конкурентные и иные условия для предпринимательства и бизнеса.

Возникновение инноваций может осуществимо только при условиях, когда успешный бизнесмен, предприниматель или производитель будет максимально заинтересован в эффективном использовании имеющихся наличных и иных ресурсов.

*Развитие науки и научного обеспечения* Данное направление максимально связано с образованием самой инновационной среды и имеет очень важное значение в современных рыночных условиях, где ведущим локомотивом развития научно-технического прогресса является знание.

Развитие аграрного сектора через призму данных направлений модернизации также возможно посредством интенсивного ресурсосберегающего развития. При этом профессор С.С. Ильин отмечает: «необходимо обеспечивать интенсивное ресурсосберегающее развитие сельского хозяйства, его материально-технической базы и инфраструктуры на основе эффективного использования инноваций и инвестиций, более пропорционального и устойчивого динамичного развития АПК» [3, с. 425]. Поэтому инновации и инвестиции становятся главным движущим фактором более эффективного развития АПК.

При этом стоит отметить, что только этих факторов будет недостаточно. Процесс модернизации должен быть более предсказуем и прагматичен, что на наш взгляд, может быть обеспечено введением в практику процесса планирования.

Необходимость данного процесса в АПК также отмечает А.А. Казанников и говорит о необходимости научно обоснованного планирования: «Первостепенное значение в

условиях кризисных явлений в рыночной экономике приобретает научно обоснованное планирование развития аграрного сектора на всех уровнях. Для того, чтобы ставить цели, надо понять – на какой результат можно рассчитывать от функционирования отрасли, вскрыть драйвера, которые тормозят процессы развития отрасли и эффективной рыночной её интеграции. Достижение этого возможно путем построения стратегической модели развития сельского хозяйства на уровне страны, региона, предприятия» [8, с. 14].

Заметим, что принять во внимание потребности каждого хозяйствующего субъекта сельскохозяйственной отрасли, так, как и области в целом достаточно сложно. Поэтому в таких условиях государству необходимо создавать совместные площадки, на которых возможно открытое обсуждение назревших проблем и построение путей их решения. В свою очередь предприятия должны использовать эффективное формирование бюджета на планируемый период, а также активно стимулировать использование планирование в оперативном управлении предприятием.

Планирование, которое способно выработать на макроуровне оптимальные решения по узловым вопросам научно-технического, экономического и социального развития общества и соединить их с реальными интересами владельца-хозяина средств производства в любых действенных формах в основном звене может стать базой целостной системы планового управления экономикой.

Наряду с этим также необходимо структурировать и классифицировать макроэкономические показатели в рамках отрасли, далее комплекса и в конечном итоге страны. При разработке таких показателей следует учесть особенности агропромышленного комплекса республики, особенности местности на которой расположены сельскохозяйственные предприятия, достижения аграрной науки и степень их внедрения в практику ведения национального хозяйства.

В ходе построения стратегической модели развития аграрного сектора необходимо собрать, проанализировать и систематизировать возможные проблемы и узкие места сдерживающие дальнейший рост. По итогу можно будет судить о взаимосвязи государственного регулирования и существующей на данный момент социально-экономическом механизме функционирования агропромышленного комплекса.

Очевидно, что роль аграрного сектора недооценена в силу недостаточности использования инструментов планирования и отсутствия централизованного

планирования в целом, что могло бы лечь в основу формирующейся стратегии развития народного хозяйства.

Авторы статьи полагают, что использование планирования, а в большей степени централизованного планирования позволит минимизировать риски, повысить эффективность, а также привлечь инвестиции в отрасль, в большей степени частных. Также целесообразно будет использование план-факт анализа, позволяющего оценивать эффективность расходования средств, в том числе бюджетных.

Важность вложения средств в аграрный сектор также подчеркивают Я.Э. Нагаева. и О.В. Гонцова О.В.: «В конечном итоге, общество сможет оценить, что инвестирование средств в АПК – это вложение в будущее, которое может быть таким же высоко окупаемым» [9 , с. 5].

В этом процессе существует некоторые вызовы, с которыми придется столкнуться, среди них:

- *развитие человеческого потенциала.* Людям, занятым в сельскохозяйственной отрасли будет необходимо постоянно развиваться и совершенствоваться для более успешного реагирования на изменения экономики и общества;
- *перестройка I и II сфер агропромышленного комплекса.* Здесь в первую очередь необходимо заново воссоздать отрасль сельскохозяйственного машиностроения;
- *повышение эффективности государственного управления.*

Подводя итог, можно сказать, что реализация всего вышеизложенного даст невозможность эффективного и поступательного развития страны, а также обеспечения продовольственной безопасности, а в итоге – суверенитета страны.

#### Библиографический список

1. Бюллетень Национального Банка КР URL: <https://www.nbkr.kg>;
2. Данные с сайта Национального Статистического Комитета КР URL: <http://www.stat.kg>;
3. Ильин С.С. Государственное экономическое регулирование аграрной сферы АПК России, история, теория и практика [Текст]: монография. – М.: Социум. 2009;
4. Постановление Правительства Кыргызской Республики от 27 июня 2019 года № 320). Приложение 1.

5. Агаева Л.К. Оценка экономической безопасности Самарской области [Текст] // Л.К. Агаева Е.А. Курносова // Вектор науки Тольяттинского Государственного Университета. Серия: Экономика и управление. – Самарский национальный исследовательский университет имени академика С.П. Королева. – 3(30). – 2017.
6. Савкин В.Е. Индикаторы и пороговые значения экономической безопасности государства [Текст] // Новое в экономической кибернетике. – Донецкий национальный университет. – №2. – 2020.
7. Криворотов В.В. Пороговые значения индикативных показателей для диагностики экономической безопасности Российской Федерации на современном этапе [Текст] / В.В. Криворотов, А.В. Калина А.В., И.С. Белик // Вестник УрФУ. Серия экономика и управление. – Т. 18. No 6. – 2019.
8. Казанников А.А. Планирование как инструмент регулирования рыночной интеграции в сельском хозяйстве [Текст] / А.А. Казанников // Никоновские чтения. – №15. – 2010.
9. Нагаева Я.Э. Стратегические направления развития АПК России [Текст] / Я.Э. Нагаева, О.В. Гонцова // Экономические исследования. – Национальный исследовательский Мордовский государственный университет им. Н.П. Огарева. – №6. – 2011.

30

Электронное научное издание

# АГРОПРОДОВОЛЬСТВЕННАЯ ЭКОНОМИКА

## НАУЧНО-ПРАКТИЧЕСКИЙ ЭЛЕКТРОННЫЙ ЖУРНАЛ

### № 1/2023

По вопросам и замечаниям к изданию, а также предложениям к сотрудничеству обращаться по электронной почте [mail@scipro.ru](mailto:mail@scipro.ru)

Подготовлено с авторских оригиналов

ISSN 2412-2521

Усл. печ. л. 1,3

Объем издания 5.8 МВ

Издание: Международный научно-практический электронный журнал Агропродовольственная экономика  
(Agro production and economics journal)

Учредитель, главный редактор: Краснова Н.А.

Издательство Индивидуальный предприниматель Краснова Наталья Александровна

Адрес редакции: Россия, 603186, г. Нижний Новгород, ул. Ломоносова 9, офис 309, Тел.: +79625087402  
Журнал зарегистрирован Федеральной службой по надзору в сфере связи, информационных технологий и массовых коммуникаций (Роскомнадзором) за номером ЭЛ № ФС 77 — 67047